

Installationsvejledning for CQDimension Netværksudgave

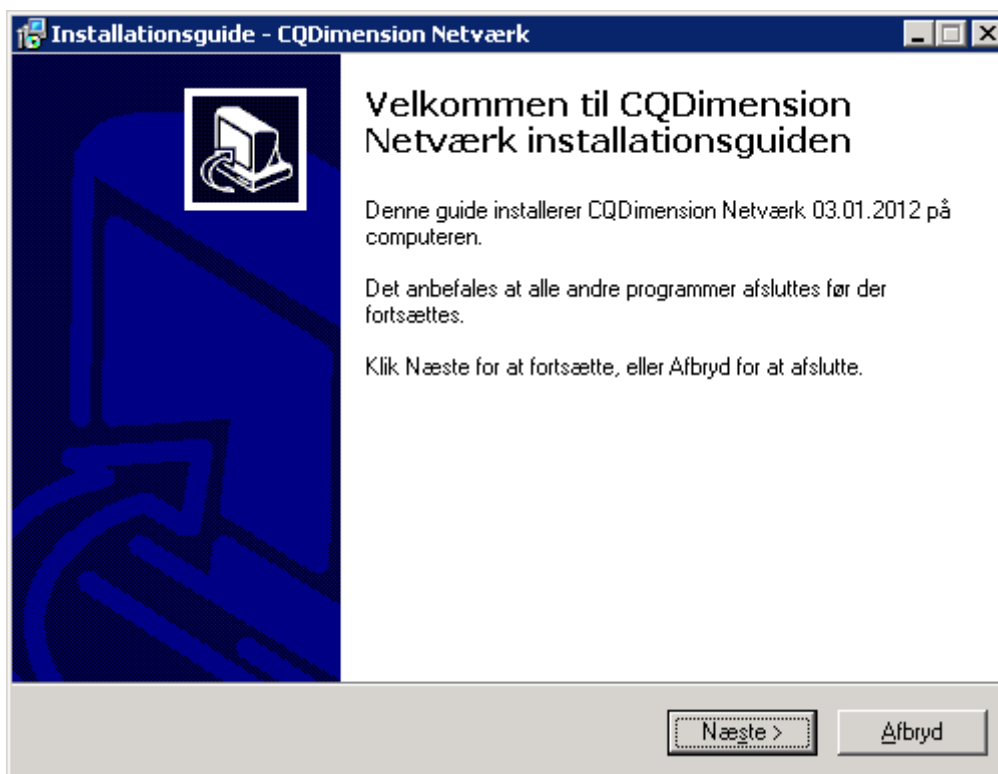
Programmet kan enten installeres som enkeltbrugerudgave eller som netværksudgave.

Dette er en netværksudgave.

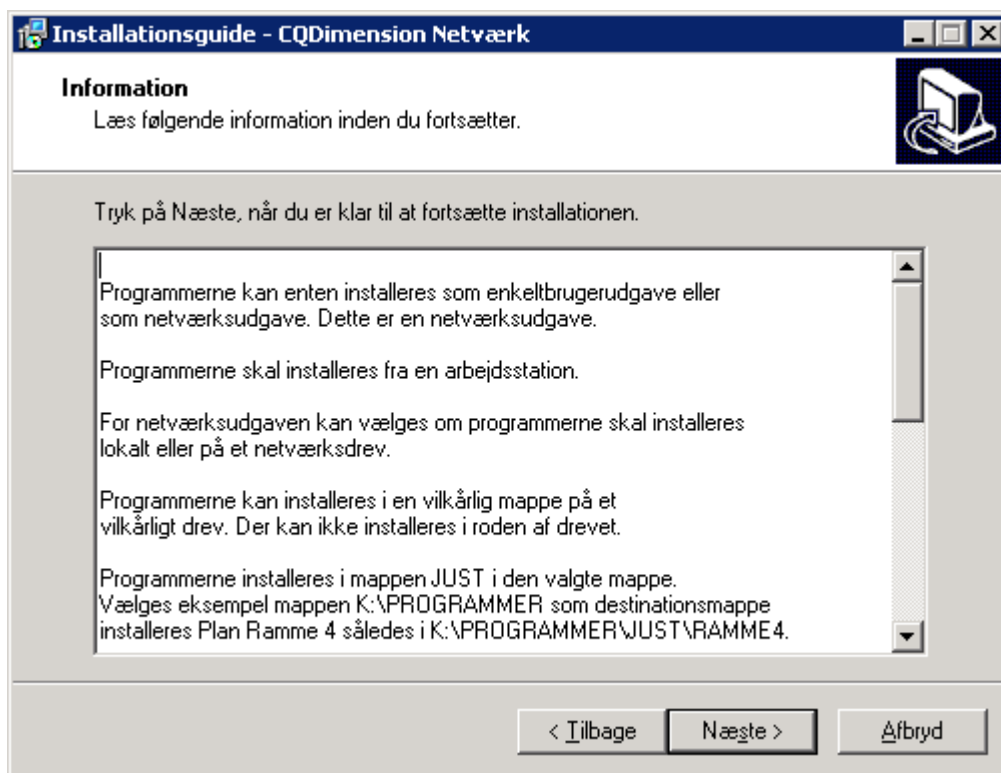
Programmet skal installeres fra en arbejdsstation, hvor man skal have administrator rettigheder.

Indsæt CD'en i CD-drevet. Såfremt installationen ikke startes automatisk startes programmet setup.exe som ligger på CD'en.

Under installationen anbefales det at andre programmer afbrydes.



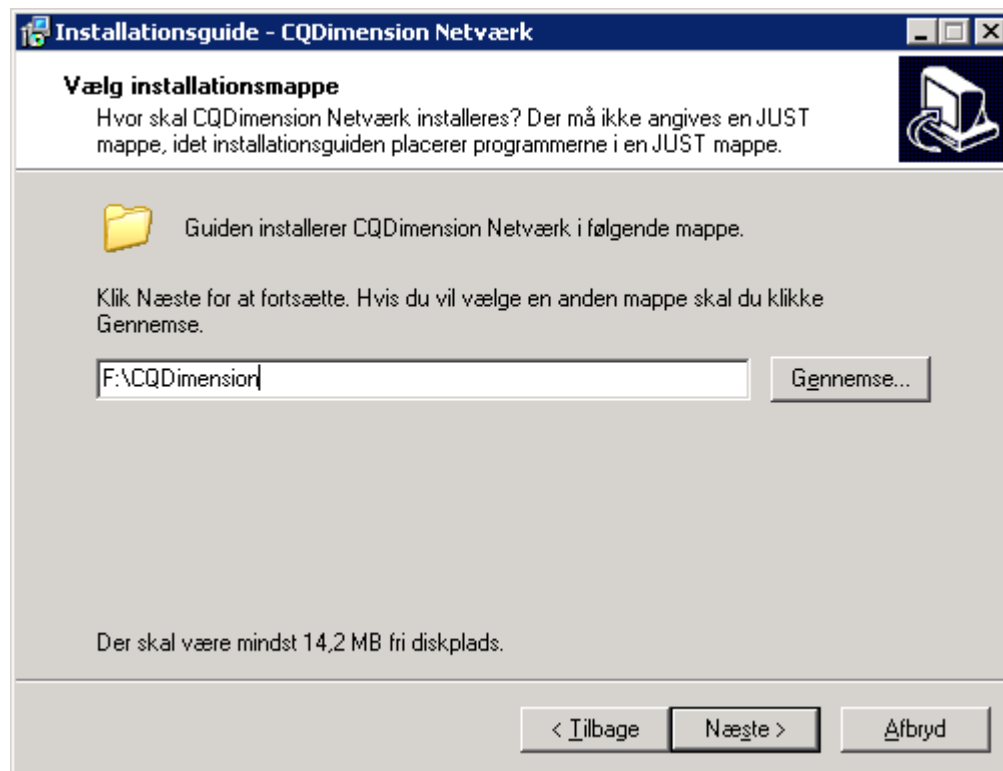
I dette skærbillede trykkes *Næste*.



Der trykkes *Næste* efter at teksten er læst. Teksten svare til denne installationsvejledning, blot i en kortere udgave.

Programmerne kan installeres i en vilkårlig mappe på et vilkårligt drev, idet der for netværksudgaven kan vælges om programmerne skal installeres lokalt eller på et netværksdrev. Der kan dog ikke installeres i roden af drevet.

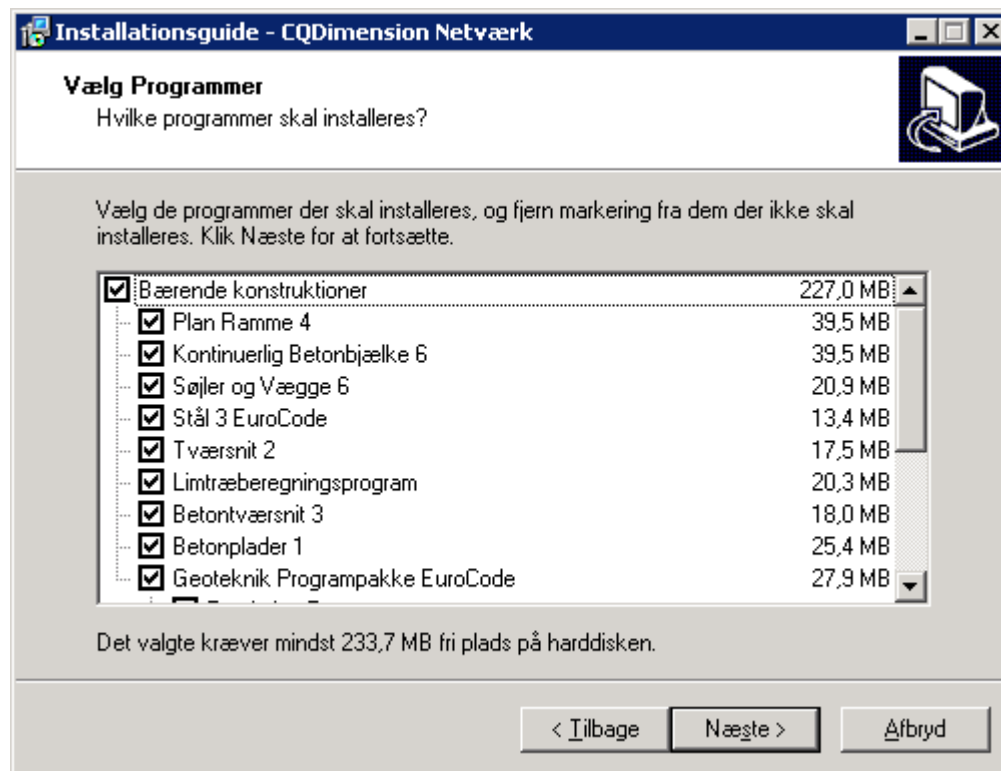
Programmerne installeres i mappen JUST i den valgte mappe. Vælges eksempelvis mappen F:\PROGRAMMER som destinationsmappe installeres Plan ramme 4 således i F:\PROGRAMMER\JUST\RAMME4. Som default hedder destinationsmappen CQDimension, men denne default destinationsmappe kan ændres.



Der trykkes *Næste* når destinationsmappen er valgt. I dette eksempel installeres programmerne i F:\CQDimension\JUST\.

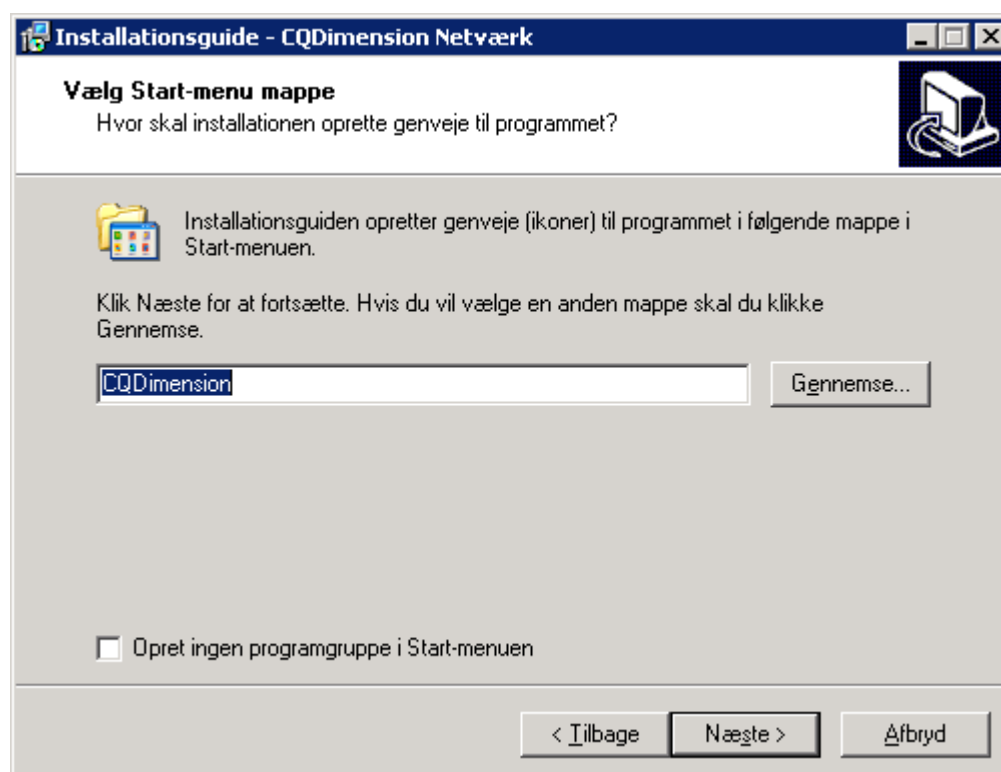
Der vælges hvilke programmer der skal installeres. Der kan vælges mellem følgende programmer:

- Beregningsprogrammer
 - Plan Ramme 4
 - Kontinuerlig Betonbjælke 6
 - Geoteknik
 - Fundering 5
 - Pæl 2
 - Støttevæg 4
 - Kældervæg 4
 - Søjler og Vægge 6
 - Stål 3 EuroCode (både program med brand og program uden brand)
 - Tværsnit 2
 - Limtræberegningssystem
 - Betontværsnit 3
 - Betonplader 1
- VVS
 - Varmeanlæg 4
 - Vandnet
 - Varmetab 4

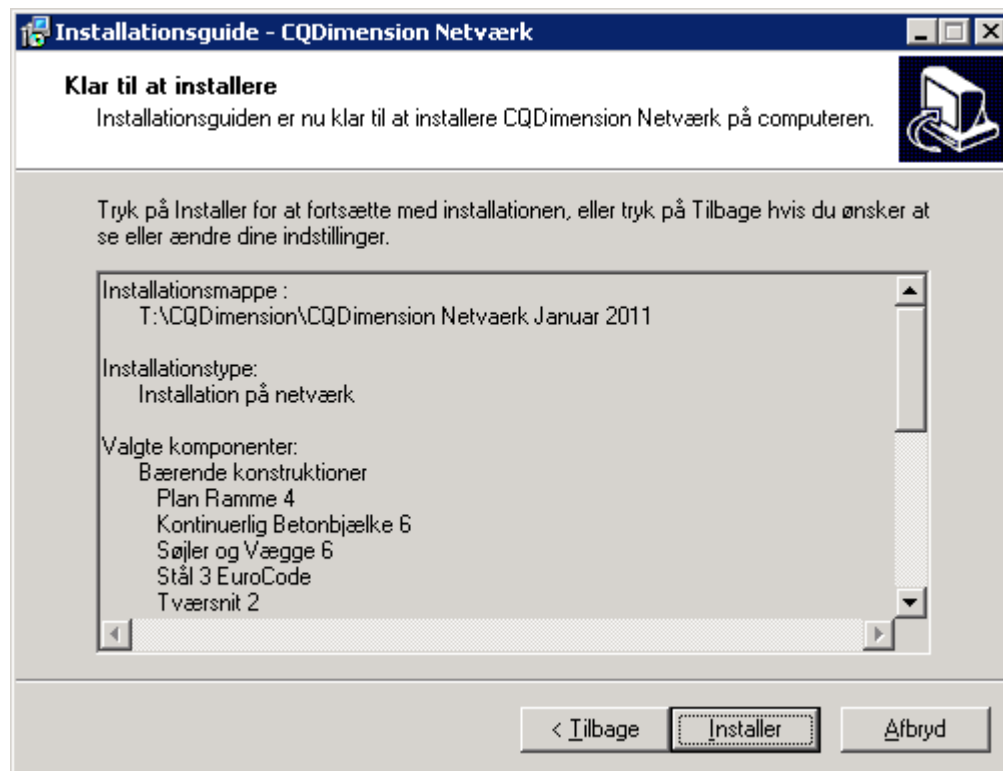


Der trykkes *Næste* når der er valgt hvilke programmer, der skal installeres.

Der kan nu vælges hvilke mappe i Start-menuen, der skal oprettes til iconet til start af programmerne. Som default er valgt CQDimension. Denne default mappe kan ændres.



Når mappen i Start-menuen er valgt trykkes *Næste*.



Nu bringes en oversigt over hvad der skal installeres. Såfremt denne kan accepteres trykkes *installer*. Herefter installeres de valgte programmer, samt et konfigurations program og et menu program.

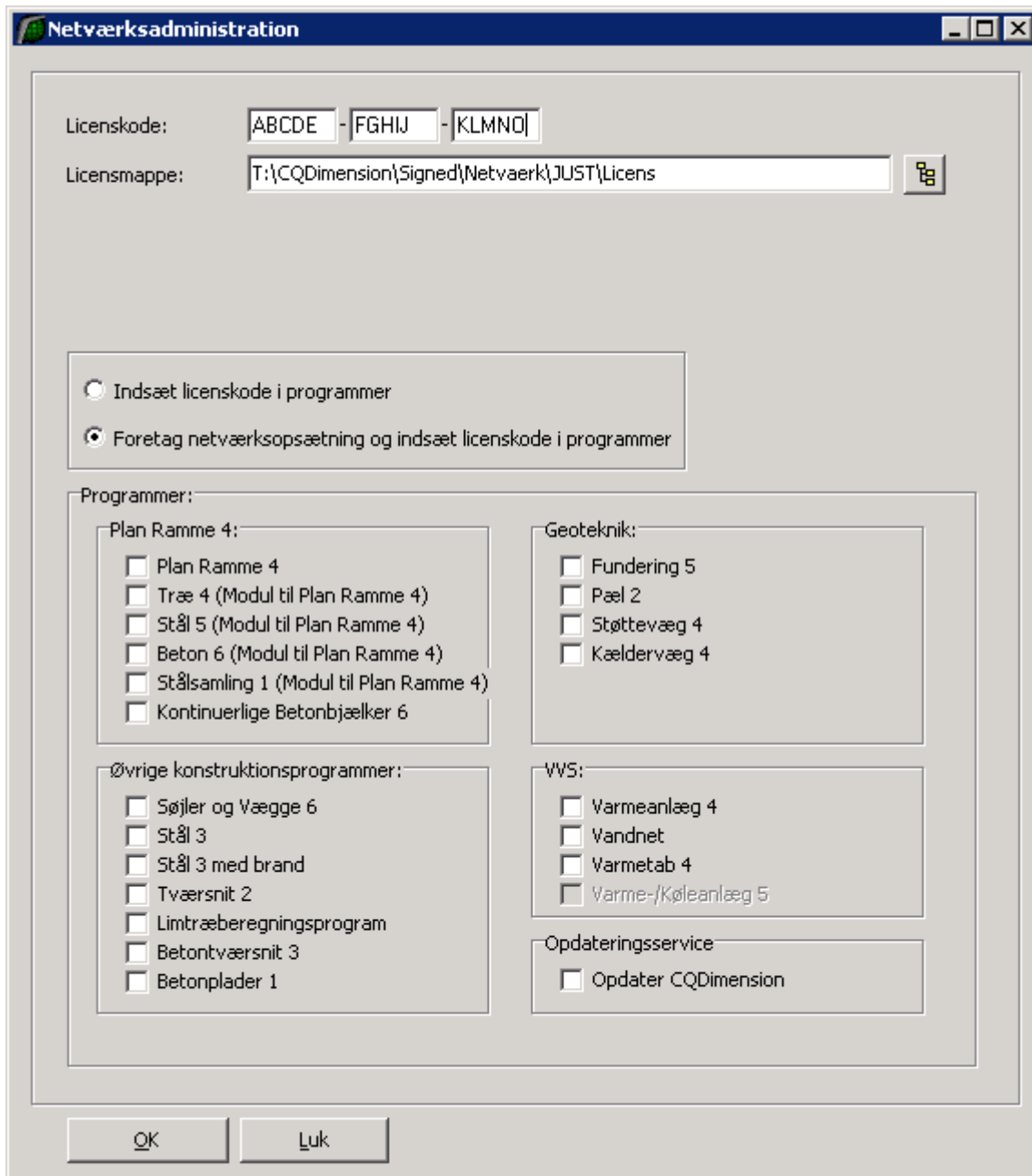
Når installationen er færdig, kan det vælges at opstarte menu programmet. Dette gøres ved at afkrydse feltet "Menu program til CQDimension".



Tryk *Færdig* for at afslutte installationen og evt. starte menu programmet.

Netværksopsætning

Første gang et program installeres (ikke ved opdatering) skal der foretages en netværksopsætning og en indsættelse af licenskoder i de enkelte programmer. Dette gøres ved at opstarte CQDimension (menu programmet) og startet Administration -> Netværksadministration.



Licenskoden som består af 15 tegn, og som oplyses af Cad-Quality A/S indtastes og navnet på mappen, hvor Licensfilerne (lds filer) skal ligge indtastes også. Det anbefales at benytte absolutte unc-adresser (på formen [\\filserver\filsti](#) f.eks [\\filserver\programmer\CQDimension\JUST\Licens](#)) i stedet for mappebetegnelser (f.eks R:\CQDimension\JUST\Licens).

Netværksopsætningen foretages ved at afkrydse de programmer, hvor der skal foretages netværksopsætning. Der skal også foretages netværksopsætning til Stål 5, Stålsamlinger 1, Træ 4 og Beton 6, som er moduler til Plan Ramme 4.

Hvis man har programservice og senere ønsker at foretage opdatering af programmerne via internettet skal der desuden foretages netværksopsætning af ”Opdater CQDimension”.

De programmer hvor der skal foretages netværksopsætning vælges. Tryk *OK*

Licenskoden samt oplysninger om licensmappens placering indsættes i filerne unicops.ini, som ligger i de enkelte programmapper (f.eks /JUST/Soejler6 og /JUST/Ramme4).

Der oprettes licensfiler (lds filer) i licensmappen.

Der foretages nu en netværksopsætning og aktivering af programmerne. Aktiveringen foretages normalt via internettet (Web). Der kommer følgende dialogbox. Telefonisk registrering kan desværre ikke foretages.



Der trykkes *Web* for at registrere programmet. Programmet vil blive sat op til netværket.

Programmerne er nu klar til brug.

Genveje

Genveje til programmerne ligger på /JUST/Genveje/. Disse genveje kan benyttes af de øvrige PC'er som skal benytte programmerne. Det anbefales at man kun kopierer genvejen til CQDimension ud og starter programmerne via dette program.

Decentrale computere

Hvis det er nødvendigt, eller man ikke ønsker at programmerne skal ligge centralt, kan programmerne kopieres ud på lokale servere eller computere. I dette tilfælde er det hele JUST-mappen med indhold, som skal kopieres ud. Mappen med licensfiler (lds filer) skal stadig ligge centralt.

Kopieringen skal ske efter at der er indsat licenskode og placering af licensfiler i unicops.ini filerne. Alternativt kan der indsættes licenskode og placering af licensfiler v.hj.a programmet /JUST/NetvaerkAdministration.exe, idet der vælges at indsætte licenskode.

CQDimension ekstra features

Der er mulighed for at få en oversigt over de programmer I/du har licens til ved at gå ind i menu programmet og ind i menuen *Administration -> Oversigt over licenser*.

For kunder med programservice er der mulighed for opdatering af programmet via internettet.

Opdateringen starter ved at trykke på *Opdatering -> Opdater CQDimension*. Dette program er licensbeskyttet ligesom de øvrige CQDimension programmer og kræver derfor netværksopsætning.

For yderligere spørgsmål kontakt venligst:

Cad-Quality A/S

Marsalle 38

8700 Horsens

Tlf. 55 77 83 83

Att.: Villy Kjeldsen